

Министерство просвещения Приднестровской Молдавской Республики
Муниципальное учреждение « Слободзейское районное управление народного образования»
Муниципальное общеобразовательное учреждение
«Глинойская средняя общеобразовательная школа»

ИССЛЕДОВАТЕЛЬСКАЯ РАБОТА

Секция: История Приднестровья

**Тема: «Древнейшие археологические
памятники на территории Приднестровья.
Раскопки у села Глиное».**

Авторы работы:
ученики 8 класса
МОУ «Глинойская СОШ»
Донцов Никита,
Рукавица Дарья,
Рогальская Анастасия.

Научный руководитель:
Учитель истории и обществознания
Марц Анна Сергеевна.

2022 – 2023 уч. год

Содержание

ВВЕДЕНИЕ	3
ГЛАВА 1. ТЕОРЕТИЧЕСКАЯ ЧАСТЬ.....	5
1.1 Археологические исследования в Приднестровье.....	5
1.2 Скифский могильник у села Глиное	7
ГЛАВА 2. ПРАКТИЧЕСКАЯ ЧАСТЬ.....	9
2.1 Опрос на тему: « Знание археологии и археологических памятников села Глиное».....	9
2.1 Раскопки курганов у села Глиное	11
2.3 Уникальные находки приднестровских археологов у села Глиное Слободзейского района.....	13
ЗАКЛЮЧЕНИЕ	16
Приложения	

ВВЕДЕНИЕ

*В наших силах не быть равнодушными
к нашему прошлому. Оно наше, в нашем общем
владении.*

Академик Д.С. Лихачев.

Эти слова академика Дмитрия Сергеевича Лихачева, одного из самых замечательных наших современников, подчеркивает необычайную актуальность, которую приобретают сегодня проблемы истории культуры, духовного наследия нашего края.

Узнать, что же представляла собой Земля до того, как возникли первые цивилизации людей, или окунуться во время отдаленных тысячелетий, когда строились величественные пирамиды и другие памятники, свидетельства развития и науки, стремиться практически каждый человек. При помощи археологических раскопок были открыты разрушенные людьми и временем города и государства. Раскопки позволяют оценить уровень жизни людей, живших тысячи лет до нашего времени. Небольшие предметы, игрушки или украшения, лучше, чем любые рукописные материалы, могут рассказать о культуре и обычаях.

Актуальность . Современному молодому поколению характерно плохое знание истории, жизни выдающихся людей и событий родного края, поэтому изучение истории родного края, исторических фактов и информирование школьников об археологических памятниках Приднестровья для является актуальной проблемой.

Цель исследования. Изучение истории родного края на примере археологических памятников на территории Приднестровья и курганов у села Глиное.

Задачи исследования:

1. Изучение литературы и иных источников информации по исследуемой проблеме;
2. Составление и проведение опроса учащихся 7-8 классов МОУ «Глинойская СОШ» на тему: «Тайный мир археологии»;
3. Сбор информации по археологическим раскопкам и находкам на кургане в селе Глиное Слободзейского района;
4. Изготовление буклета по уникальным археологическим находкам в селе Глиное.

Для достижения поставленной цели нами были использованы следующие **методы**: анализ данных, полученных при изучении литературных источников, анализ интернет - источников, беседа, наблюдение, опрос.

Этапы проведения исследования:

1. Изучение имеющихся источников по археологическим памятникам в Приднестровье и в селе Глиное;
2. Проведение и анализ опроса;
3. Сбор информации по археологическим раскопкам и находкам на кургане в селе Глиное Слободзейского района;
4. Изготовление буклета.
5. Подведение итогов.

Объект исследования – опубликованные работы ученых об археологических памятниках, археологические находки, хранящиеся в музеях Приднестровского Государственного университета им. Т.Шевченко.

Предмет исследования – археологические раскопки в селе Глиное.

Научная новизна работы заключается в том, что впервые в рамках школьного обучения предпринято освещение археологических памятников в селе Глиное.

Практическая значимость исследования состоит в том, что собранный материал может использоваться на уроках Истории Приднестровья, на тематических выставках, посвященным истории родного края и археологии.

ГЛАВА 1. ТЕОРЕТИЧЕСКАЯ ЧАСТЬ

1.1 Археологические исследования в Приднестровье

С чем можно сравнить время? С рекой, текущей из прошлого. Но реки, как известно, никогда не текут вспять. И люди, становясь взрослыми, никогда не превратятся вновь в детей. Так устроен мир! Людям остается лишь мечтать о машине времени, переносящей современников в далекие от наших дней времена. Пока такой машины нет, ученые «собирают» историю, словно складывают вдребезги разбитое когда-то зеркало из множества осколков.

Приднестровье является частью географического ареала, заселённого человеком с древнейших времён. Первые поселенцы в этих местах по последним данным появились более 800 тысяч лет назад и оставили после себя памятники эпохи раннего палеолита. На протяжении последующих культурно-исторических эпох этот регион был окончательно освоен, что нашло своё отражение в многочисленных археологических памятниках.

Научный интерес к древностям юга России начал проявляться в конце XVIII в., когда П.Н. Сумароков совершил путешествие по Крыму и левобережью Днестра, где он изучал как этнографию, так и древности этих регионов, составляя их описание [1, стр. 15].

Подъем интереса к археологическим древностям региона связан с созданием в 1825 г. Одесского городского музея древностей и с учреждением в 1839 г. Одесского общества истории и древностей, которое получило право производить археологические раскопки во всей Южной России [2, стр.3].

В 40-е гг. XIX в. особое внимание исследователей было сосредоточено на изучении курганов. Об этом красноречиво свидетельствует попытка членов Одесского общества истории и древностей В.И. Григоровича и А.П. Чиркова составить археологическую карту «херсонских» побережий Днепра и Днестра. Но средствами на исследования общество не располагало. Во второй половине XIX в. была продолжена работа по картографированию археологических памятников, которой занимался один из лучших знатоков древностей Северного Причерноморья П.О. Бурачков, составивший «Объяснение к археологической карте Новороссийских губерний и Крыма». В 50-70-е гг. XIX в. разведка и обследования окрестностей с. Коротное Тираспольского уезда проводились Ф.К. Бруном в связи с находкой в 1842 г. местными крестьянами мраморной плиты с римским декретом.

Большой вклад в изучение древностей Приднестровья внесли супруги И.Я. и Л.П. Стемпковские, с 1896 по 1911 г. проводившие раскопки в окрестностях г. Тирасполя и с. Парканы, Терновка, Сукляя, Карагаш, Слободзея, Глиное, Красногорка, Коротное, Тея, Токмазея, Спея. За

рассматриваемый период они исследовали 412 курганов, раскопки которых были проведены на достаточно высоком для своего времени уровне. Исследования в Приднестровье проводил и директор Санкт-Петербургского Артиллерийского музея Н.Е. Бранденбург, раскопавший в 1899 и 1900 гг. возле поселка Каменка Подольской губернии 21 курган. Вышедший после его смерти в 1908 г. «Журнал раскопок Бранденбурга» до настоящего времени не утратил своего значения.

В 1909 г. у с. Сукляя Тираспольского уезда член Одесского общества истории и древностей М.Ф. Шкадышек раскопал небольшой курган, который, по предположению автора раскопок, был сооружен в первые века нашей эры [3, стр. 100]. После этого в течение более чем тридцати лет на территории Приднестровья археологические исследования не проводились. И только после окончания Великой Отечественной войны, осенью 1945 г., группа археологов из Киева под руководством старшего научного сотрудника Института археологии АН УССР И.В. Фабрициус начала проводить археологические разведки на левобережье Днестра [4, стр. 14].

С открытием в декабре 1990 г. Приднестровского государственного корпоративного университета было создано структурное подразделение археологических исследований Приднестровья в г. Тирасполе. В июне 1991 г. при Приднестровском университете открылся Центр археологических исследований (ЦАИ), который начал проводить раскопки в Тираспольской (Суворовской) крепости и археологические раскопки курганов у пгт. Слободзея, где наряду с древностями эпохи бронзы были обнаружены уникальные киммерийские погребений. В 1993 г. в Приднестровском государственном университете им. Т.Г. Шевченко при историческом факультете была создана научно-исследовательская лаборатория «Археология». В полевом сезоне того же года начала свою работу Чобручская археологическая экспедиция, которая провела исследования многослойного памятника, расположенного на мысе, образованном рекой Днестр между с. Чобручи и пгт. Слободзея [5, стр.231-232]. На памятнике, занимающем значительную площадь, за десять полевых сезонов были исследованы около 300 строительных комплексов, среди которых были жилые, хозяйственные и культовые сооружения. Обнаруженные на поселении многочисленные находки позволяют выделить три хронологических горизонта: VI-V вв. до н.э., оставленного скифо-фракийским населением; конца IV-II вв. до н.э. - позднескифского населения; III-IV вв. н.э. - типа Этулия.

С 1995 г. по настоящее время сотрудники НИЛ «Археология» исследуют уникальный позднескифский могильник III-II вв. до н.э. у с. Глиное Слободзейского района. Уже раскопано более сотни курганов, которые содержали около 200 погребальных комплексов. Важно, что погребения этого

могильника в большинстве своем хорошо сохранились. Разграбленными в древности были только около 8 % Археология 159 могил. Поэтому за время раскопок получен разнообразный материал хорошей сохранности. Он представлен разными типами посуды - местной и иностранной, светильниками, курильницами, зеркалами, украшениями и оружием. Хорошо прослежены конструкции погребальных сооружений и погребальный обряд населения, оставившего могильник. Исследование этого памятника позволяет изучить один из самых темных периодов истории Северного Причерноморья.

1.2 Скифский могильник у села Глиное

Слободзея, Сентябрь 2008 – Приднестровские археологи завершают работу в одном из самых загадочных мест Приднестровья – скифском могильнике, которому более двух десятков веков. Он расположен у села Глиное, Слободзейского района.

Как рассказал старший научный сотрудник НИЛ «Археология» ПГУ Игорь Четвериков, древний могильник был обнаружен еще в 1995 году – внимание археологов привлекло то, что земля вокруг была буквально усыпана осколками древнегреческих амфор, глиняной посуды и древних орудий труда, но никакой информации о возможном древнем поселении тут не было. «Поэтому появилась версия, что мы имеем дело с колоссальным древним могильником, и первые вскрытые объекты показали, что исторический памятник мощный», – сказал он.

Специалисты выяснили, что захоронение возникло здесь примерно 2300 лет назад, когда эти земли населяли племена скифов и сарматов, с историей которых ученые пока мало знакомы.

Четвериков напомнил, что представители племен были не только земледельцами и ремесленниками, но и хорошими воинами, которые могли защищать свою землю от набегов кочевников. Это подтверждают предметы, которые складывали в могилы их соплеменники.

«Мастеру, конечно, клали орудия его ремесла. Воину – оружие, которым он пользовался при жизни, причем его любимое оружие, которое помнит тепло его рук, то, что было отшлифовано прикосновением его ладони. Женщинам обязательно клали веретено, два пряслица, чтобы оттягивать нить», – рассказал приднестровский археолог.

Он подчеркнул, что благодаря этим исследованиям, «у историков вырисовывается четкое представление о быте далеких предков – их обрядах, культуре, торговых связях и даже моде».

По словам Игоря Четверикова, раскопки продолжатся до наступления холодов, затем ученые начнут обрабатывать все, что было найдено в

Слободзейском районе, и выпустят в свет научный труд, часть которого включают в учебники истории.

Фотографии с места раскопок скифского могильника у села Глиное (Фото 1-4, Приложение 1).

ГЛАВА 2. ПРАКТИЧЕСКАЯ ЧАСТЬ

2.1 Опрос на тему: «Знание археологии и археологических памятников села Глиное»

История нашего края хранит в себе археологические памятники разного времени. К сожалению, большая часть этой заслуживающей внимания истории неизвестна современным школьникам.

Для выявления уровня информированности школьников по данной проблеме, нами был составлен опросник, в который мы включили 10 вопросов [см. Приложение 3].

В опросе приняли участие 30 учащихся 7 и 8 класса МОУ «Глинойская СОШ». Были получены следующие результаты.

На вопрос «Чем занимается наука археология?», 2 опрошенных ответили верно - археология изучает древнейшее прошлое, 13 человека выбрали неверный ответ под номером два - проводит археологические раскопки, 5 человек – затруднились ответить.

На вопрос «Знаком ли ты с понятием «Археологические памятники?»» 2 учеников ответили нет, 8 - указали, что где-то читали об этом, 8 человек выбрали вариант - хотелось бы узнать и 12 не смогли дать ответ.

На вопрос «Археологические памятники – это?» большинство учащихся (2 человек) затруднились дать ответ, варианты ответов «б» и «в» выбрали 2 учеников, вариант «а» - 26 человека.

На вопрос «Интересует ли тебя история родного края?» 10 учащихся ответили да, интересуется, 4 - нет, не интересуется, 16 - затруднились ответить. Большинство учеников интересуется история родного края.

На 5 вопрос «Знаешь ли ты кто такие скифы?», мы получили следующие результаты: да – 2, 12 человек не знают, что это за понятие, 13 – хотели бы узнать, 3 – затруднились ответить.

На следующий вопрос «Знаком ли ты с информацией о проведенных археологических раскопках нашего села?», да -2 по 12 учеников распределились между ответами «нет» и «хотелось бы узнать», 4 человека ответили вариант - «затрудняюсь ответить».

26 учащихся не знают кем были открыты археологические памятники на территории Приднестровья, 4 – затруднился дать ответ, 24 – верно указал ответ и 2 – указали не верно.

На вопрос «Хочешь ли ты изучать археологические памятники родного края?», 23 опрошенных ответили – да, 6- затруднились дать ответ.

Очень радует почти единогласный положительный ответ одноклассников (28 человек) на вопрос «Как ты думаешь важно знать историю родного края?», вместе с тем 1 ответил – нет, 1 человек – затруднился с ответом.

На 10 вопрос «Знаешь ли ты, где можно узнать информацию об археологических памятниках?», большинство (24) учеников ответили, что не знают. 4 ученик – затруднился дать ответ, 2 – знают.

Результаты опроса представлены на диаграммах 1-3.

Диаграмма 1. Результаты опроса вопроса 1.

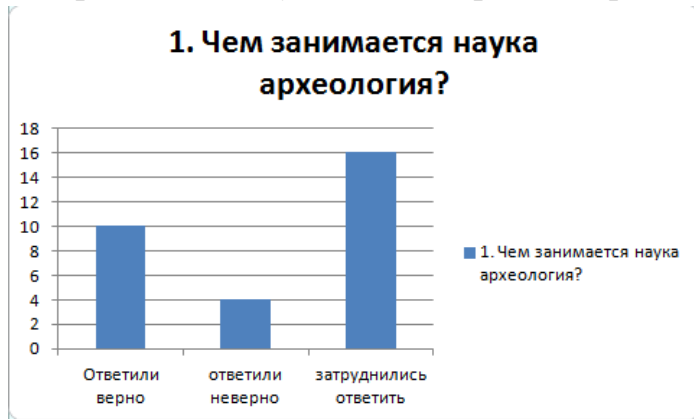
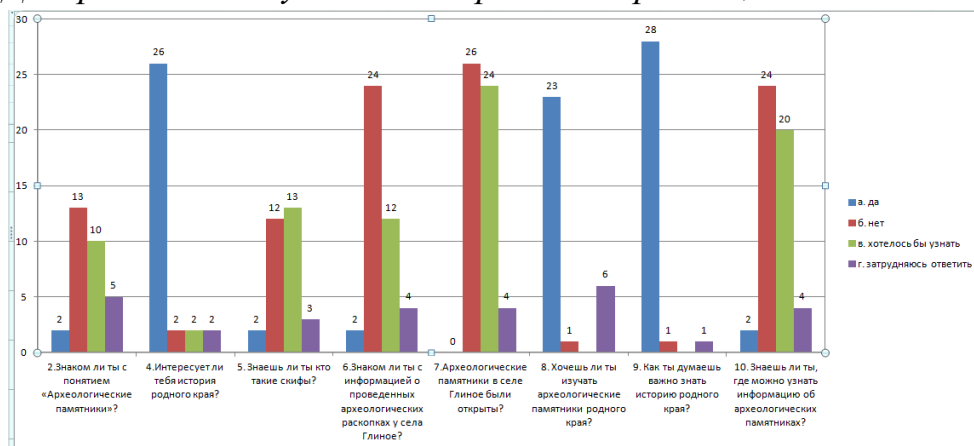


Диаграмма 2. Результаты опроса вопроса 3.



Диаграмма 3. Результаты опроса - вопросы 2,4-10.



Таким образом, при обработке данных, полученных в результате опроса, было установлено, что учащиеся 7 и 8 классов не обладают практически

никакой информацией, касающейся археологических памятников, и в частности села Глиное. Данные опроса выявили желание учащихся узнать больше об истории своей родины и своего села Глиное.

2.1 Раскопки курганов у села Глиное

Раскопки курганов у села Глиное, Слободзейского района проходили в два этапа – весной и в рамках летней практики студентов-историков. Рабочие инструменты археологов это: лопата, кисточки, шпатель, рулетка и другие (Фото 5, Приложение 1). В общей сложности исследовали около 70-ти археологических объектов: погребения, рвы, культовые ямы. Три кургана эпохи ранней «бронзы». Им около 5 тысяч лет.

О народах, населявших эти территории, не так много известно, говорит заведующий НИЛ «Археология» ПГУ, кандидат исторических наук Виталий Синика: «Поскольку они были подвижными скотоводами, значит, у них не было поселений, городов по-нашему, то, соответственно, вот эти погребальные памятники, курганы, кладбища являются единственным источником по изучению этих народов и культур».

Так, в буджакском погребении той же эпохи нашли височную подвеску из золота. Кроме того, что украшение оказалось древнейшим золотым артефактом на территории ПМР, оно свидетельствует о связях местного населения того времени с народами Балкан. Именно с юга Европы 5 тысяч лет назад сюда завозили драгоценный металл. На нашей территории золотых рудников никогда не было.

Типичный для скифской культуры колчаный набор бронзовых наконечников стрел обнаружили приднестровские археологи в окрестностях села Глиное Слободзейского района. Он найден в катакомбном погребальном сооружении вместе с 180-сантиметровым костяком и древними артефактами – сероглиняным гончарным кувшином, каменной плитой и металлической ворворкой. Погребальный обряд, конструкция сооружения и ритуальный инвентарь не оставляют сомнений в том, что речь идет о гробнице скифского воина IV века до нашей эры, уверены исследователи. Между тем говорить о гендерной принадлежности лучника пока рано: судя по артефактам это мужчина, однако окончательную точку в этом вопросе смогут поставить только антропологи (Фото 6, Приложение 1).

«Кроме того, вот у этого погребенного еще был обнаружен на запястье правой руки браслетик. Это был какой-то шнурок, на котором были бронзовые пронизи. Но ведь тоже интересно: только-только начинается бронзовый век здесь у нас, а бронзовые изделия уже есть. Погребений этой явной культурно-исторической общности сотни и даже тысячи в степях Северного

Причерноморья уже исследовано, а много еще не исследовано, но вот таких находок очень и очень немного».

Захоронение ингульской катакомбной культуры – это уже средний бронзовый век. Там были найдены останки человека явно высокого социального статуса. Об этом говорит обнаруженное в могильнике навершие булавы из вулканической породы и скелет принесенного в жертву жеребенка. Это тоже редкость: лошадей в те времена не разводили, на них охотились. Подобных захоронений буквально три на всё Северо-западное Причерноморье. А в погребении бабинской культуры, поздней «бронзы», нашли второй череп. Ученые полагают – это была ритуальная чаша. Раскопали и 8 скифских курганов – им около 2300 лет. Нашли греческую чернолаковую посуду, редчайшие золотые подвески, стеклянную бусину с выдавленным человеческим ликом.

«Это свидетельство контактов скифов в 4 в. до н.э. с греками, которые либо здесь проживали, либо у них были торжища, либо эти товары привозили из греческих городов, например, из Тире – это современный город Белгород-Днестровский».

Есть и свидетельства связей скифов с гетскими племенами. Находки помогают изучать специалисты разных профилей: биологи, антропологи и другие. Таким образом, ученые реконструируют историческое прошлое: узнают, как здесь жили люди, чем питались, какие переносили болезни и так далее. Сотрудничают со всеми заинтересованными специалистами - из России, Украины, Молдовы, Польши, Венгрии, Чехии. Так, венгерских коллег крайне заинтересовало найденное у нас захоронение венгерского воина начала X века в полном вооружении. А в половецком захоронении времен Золотой Орды обнаружили редчайшие зеркала.

«У него по бортику благопожелательная надпись на арабском языке. Может, не на арабском, а на каком-то древнеиранском языке, наши специалисты в настоящее время пытаются прочесть эту надпись – и прочтут обязательно. А в центре изображение таких мифических существ, они называются Аль-Бораки, которые по преданию, в данном случае – уже исламскому преданию, они перенесли пророка Мохаммеда в одну ночь из Мекки, по-моему, в Иерусалим».

Для ученых важно, что все находки встраиваются в уже существующую систему знаний. Новые подробности и факты со временем войдут в учебники. Знание своей истории, в том числе, создает имидж государства. А новые раскопки позволяют сохранить археологические памятники.

2.3 Уникальные находки приднестровских археологов у села Глиное Слободзейского района.

1. Золотые серьги скифской аристократки (2 300 лет назад)

Серьги «Золотые львы» (рис. 1, Приложение 2) кусающие свой хвост, были обнаружены в 1999 году у села Глиное (Слободзейский район) в погребении знатной скифянки. Украшение из благородного металла изготовлено греческим ювелиром около 2 300 лет назад и попало к скифам в результате торговых сделок. Позволить преподнести такие серьги в дар супруге мог только скифский аристократ. Подобные украшения широко распространены в античном мире, тем не менее артефактов, идентичных «золотым львам» из Глинянского некрополя, пока не обнаружено. Потрясающая техника изготовления, хорошая сохранность и эстетика форм позволяют считать находку украшением любого музея древностей.

2. Лепной кубок культуры шнуровой керамики (2000 лет назад).

Этот предмет домашнего обихода обладает интересной историей появления в Поднестровье. Дело в том, что погребение, в котором был найден кубок, принадлежит Бабинской культуре, датируемой началом 2 тыс. до н.э. Эту культуру (рисунок 2, Приложение 2) некоторые исследователи связывают с древними иранцами. Сам же кубок относится к одной из культур шнуровой керамики, распространённой на территории Западной Украины и Польши. Исследователи считают носителей культур шнуровой керамики предками германцев, балтов и славян. Однако обнаружен лепной кубок в 500-х километрах южнее ареала этих культур, в женском погребении одного из курганов возле села Глиное (Слободзейский район). По мнению археологов, этот глиняный сосуд оказался в степях явно не в результате торгового обмена — создателям курганов такие предметы изготовить было несложно. Судя по всему, кубок принадлежал женщине родом с верховьев Днестра или Западного Буга, которая в результате брачного союза оказалась в Нижнем Поднестровье. «Этот с виду невзрачный сосуд — свидетель тесных связей между представителями разных культур в те времена, когда расстояния казались огромными», — говорят археологи.

3. Золотая поясная пряжка гунна (IV век, 1 700 лет назад).

В 2000 году во время раскопок скифского некрополя у села Глиное в одной из катакомб было обнаружено захоронение гунна с золотой поясной пряжкой (рисунок 3, Приложение 2). «Гунны часто использовали погребения иных народов для своих захоронений», — говорят исследователи. «Они завоёвывали не только их дома, но и место в царстве теней», — добавляют они. Продвигаясь на запад с территории Южной Сибири, гунны в IV веке нашей эры достигли Днестра. Отсюда гунны ушли в Европу, где сыграли немалую роль

в разрушении Западной Римской империи. В Причерноморье погребения гуннов крайне редки.

4. Амулет из халцедона с изображением «философа».

В 2015 году в одном из курганных склепов возле Глиного археологи наткнулись на необычный амулет из халцедона (рисунок 4, Приложение 2). На лицевой стороне полудрагоценного камня вырезан углублённый рельеф в виде фигуры мужчины с пышной бородой, в руках у которого раскрытые свитки. Находка вызвала восторженное удивление археологов, по их словам, это уникальный артефакт для всего Северного Причерноморья. Изображение коленапреклонённого мужчины выполнено в явно греческой манере. Свитки в его руках выдают в нем мудреца, философа. Тем не менее камень обнаружен в гробнице скифянки в составе ожерелья из бус и, возможно, использовался как оберег.

5. Бронзовый греческий светильник (Античный импорт, 2 200 лет назад).

Уникальное в своём роде произведение античного декоративного искусства было найдено в 1999 году возле села Глиное. По словам специалистов, светильник изготовлен (рисунок 5, Приложение 2) на заказ около 2 200 лет назад. Точные аналогии этому предмету не известны. Ручка лампы выполнена в виде туловища фантастического морского животного, чьи клешни и хвост как бы охватывают стенки светильника. «Великолепное украшение любого музея», — говорят археологи.

6. Колчанный набор кремнёвых наконечников стрел (Ямная культура, около 5 тысяч лет назад, бронзовый век).

4 кремнёвых наконечника были изготовлены около 5 тысяч лет назад воином Ямной культуры. Археологи обнаружили их в 2013 году в одном из курганов возле села Глиное. «Чаще наконечники стрел этого времени находят среди костей погребённых как результат ранения, но в этом случае наконечники лежали в ряд среди остатков истлевшего колчана», — говорят исследователи (рисунок 6, Приложение 2). Судя по форме, эти стрелы были не охотничьими, а боевыми. Их нижние углы образовывали шипы, которые не давали выдернуть наконечник при попадании стрелы в тело. Ударившись о кость, хрупкий как стекло тонкий каменный наконечник раскалывался, а его осколки оставались в теле. «Своего рода „разрывные пули“ раннего бронзового века», — шутят археологи. «Редчайшая находка — на 5 тысяч погребений Ямной культуры Северного Причерноморья ранее было известно только три колчанных набора», — добавляют они.

7. Серебряная кельтская монета (2300-2200 лет назад).

Таких монет (рисунок 7, Приложение 2) восточнее реки Прут найдено всего две, и обе обнаружены в Слободзейском районе. В 2011 году в скифском

подземном «городе мертвых» возле села Глиное археологи наткнулись на необычную гробницу. На черепе «хозяйки усыпальницы» лежала серебряная монета. По мнению исследователей, эта монета служила так называемым «оболом Харона». Из древнегреческих мифов известен мотив, когда душа при переходе в Царство Теней вознаграждала монетой перевозчика через реку Стикс, являющейся границей между мирами. Традиция класть деньги в могилы распространена не только в античном мире, но и у германских племён, финно-угорских народностей и тюрков. Тем не менее, обнаруженная монета — кельтского происхождения, тогда как гробница принадлежит представителю скифской культуры. «Перед нами великолепная иллюстрация контактов двух ярких культур в точке пересечения Запада и Востока», — отмечают археологи.

8. Древний череп со следами трепанации (*Ингульская катакомбная историческая общность, более 4 тысяч лет назад, бронзовый век*).

Скелет мужчины (рисунок 8, Приложение 2) упомянутой культуры нашли в 2016 году в одном из курганов у села Глиное. Его массивные кости говорили о том, что при жизни человек был мощного телосложения. Но сами кости были расположены далеко не в анатомическом порядке. Похоже, что скелет был расчленен на отдельные части: рёбра и часть таза находились возле черепа.

А вот сам череп имел отверстие с ровными краями, что говорит о хирургическом вмешательстве. С какой целью оно проводилось – ритуальной или медицинской, пока остается загадкой. Но важно то, что по краям отверстия видны следы облитерации, то есть заживления кости. Это могло произойти только при жизни.

Трепанация черепа была широко известна представителям катакомбной культуры. Подобные операции могут служить свидетельством глубоких знаний древних обществ о человеческом организме. Отметим, что факты трепанации черепа известны ещё в период каменного века, задолго до появления первых цивилизаций.

Все названные артефакты хранятся и экспонируются в музее археологии в Приднестровском госуниверситете.

Для ознакомления учащихся с уникальными находками приднестровских археологов у села Глиное, нами был составлен информационный буклет (Приложение 4).

ЗАКЛЮЧЕНИЕ

История археологических памятников – это история нашего края. На наш взгляд, знания истории малой родины помогает нам лучше понять историю страны и крепче любить родную землю. По-особенному дороги становятся те места, которые связаны с жизнью наших предков.

В процессе написания работы мы получили новые знания, приобрели навыки работы с археологическими источниками и интернет - источниками. Стало понятно, что «информация о прошлом» не хранится в готовом виде, ни в письменных, ни в археологических памятниках и не просто «извлекается» из них, а создается в процессе их изучения.

В практической части по результатам опрос учащихся 7 и 8 классов мы выяснили, что большинство школьников практически не обладают никакой информацией об археологии, но большинство хотело бы узнать об археологических памятниках в целом, и, в частности, об археологических памятниках в нашем селе Глиное.

Благодаря археологии и исследованиям археологов можно воссоздать реальную жизнь далеких предков. Часто работы этих ученых-археологов неизвестны широкому кругу учащихся школ. К сожалению, их работы не опубликованы в специальных краеведческих сборниках и методических пособиях для школьников, поэтому нами была собрана информация о уникальных находках на территории кургана села Глиное и изготовлен буклет.

Проведенная исследовательская работа дала возможность прикоснуться к историческим и культурным ценностям родного края. В дальнейшем, мы планируем продолжать работу в данном направлении, рассказать о нашем исследовании учащимся в рамках внеклассных мероприятий.

Таким образом, цели и все поставленные задачи исследовательской работы были достигнуты.

Практическая значимость работы в том, что материалы работы могут использоваться на уроках Истории Приднестровья, на тематических выставках, внеклассных мероприятиях, посвященным истории родного края и археологии.

СПИСОК ИСПОЛЬЗОВАННОЙ ЛИТЕРАТУРЫ

1. Кетрару Н.А., Серова Н.Л. Курганная группа у с. Красное // АИМ в 1979-1980 гг. Кишинев, 1983. С. 137-151. 15.
2. Дзис-Райко Г.А. 150 лет Одесскому археологическому музею АН УССР // 150 лет Одесского археологического музея АН УССР. Киев, 1975. С. 3-5.
3. Рафалович И.А., Кетрару Н.А. Из истории археологии и краеведения Молдавии // Проблемы географии Молдавии. Вып. I. Кишинев, 1966. С. 108-111.
4. Фабрициус И.В., Кетрару Н.А. Археологическая карта Причерноморья Украинской ССР. Вып. I. Киев, 1951.
5. Щербаков Т.А., Тащи Е.Ф., Тельнов Н.П. Кочевнические древности Нижнего Поднестровья (по материалам раскопок кургана у г. Слободзея). Кишинев, 2008.
6. Синика, В.С., Разумов С. Н., Тельнов Н. П. Археологическое наследие Приднестровья. ГУИПП «Бенд. типография «Полиграфист», 2016г.
7. Щербаков Т.А., Тащи Е.Ф., Тельнов Н.П. Кочевнические древности Нижнего Поднестровья (по материалам раскопок кургана у г. Слободзея). Кишинев, 2008.
8. Археология и формирование интереса к истории у школьников. Взгляд на проблему глазами А.Л. Мезенцева.// <http://www.rezerv.narod.ru/interes.html>
9. Детская археология // <http://www.iknugra.ru/center-for-protection-of-cultural-heritage/projects/childrens-archeology.html>
10. Уникальные археологические находки в Приднестровье за 100 лет <https://novostipmr.com/ru/news/21-08-15/unikalnye-arheologicheskie-nahodki-v-pridnestrove-za-100-let>



Фото 1.
Захоронение скифского воина



Фото2.
Различные предметы обихода погребенного



Фото 3.
Осколки древнегреческих амфор, глиняной посуды, орудий труда



Фото 4.
Находки скифской утвари



Фото 5. Рабочий инструмент археолога



Фото 6. Захоронение война, найденное в 2021 г.



Рисунок 1. Золотые серьги скифской аристократки



Рисунок 2. Лепной кубок



Рисунок 3. Золотая поясная пружина гунна.



Рисунок 4. Амулет из халцедона с изображением «философа»



Рисунок 4. Бронзовый греческий светильник



Рисунок 5. Колчаный набор кремнёвых наконечников стрел



Рисунок 6. Серебряная кельтская монета.



Рисунок 7. Череп со следами трепонации.

Опрос на тему: «Знание археологии и археологических памятников села Глиное».

Дорогой друг, ответь, пожалуйста, на следующие вопросы, в каждом вопросе выбери только 1 ответ. Опрос составлен не с целью проверки твоих знаний и их оценивания.

1. Чем занимается наука археология?

- а. изучает древнейшее прошлое
- б. проводит археологические раскопки
- в. затрудняюсь ответить

2. Знаком ли ты с понятием «Археологические памятники»?

- а. да, где -то читал
- б. нет
- в. хотелось бы узнать
- г. затрудняюсь ответить

3. Археологические памятники – это?

- а. предметы, найденные в горах
- б. вековые сооружения, башни, замки
- в. объекты материальной культуры, несущие в себе определённый объём информации о прошлом
- г. затрудняюсь ответить

4. Интересует ли тебя история родного края?

- а. да
- б. нет
- в. хотелось бы узнать
- г. затрудняюсь ответить

5. Знаешь ли ты кто такие скифы?

- а. да
- б. нет
- в. хотелось бы узнать

г. затрудняюсь ответить

6. Знаком ли ты с информацией о проведенных археологических раскопках у села Глиное?

а. да, где -то читал

б. нет

в. хотелось бы узнать

г. затрудняюсь ответить

7. Знаешь ли ты кем были открыты археологические памятники в селе Глиное?

а.. да, назови фамилии _____

б. нет

в. хотелось бы узнать

г. затрудняюсь ответить

8. Хочешь ли ты изучать археологические памятники родного края?

а. да

б. нет

в. хотелось бы узнать

г. затрудняюсь ответить

9. Как ты думаешь важно знать историю родного края?

а. да

б. нет

в. хотелось бы узнать

г. затрудняюсь ответить

10. Знаешь ли ты, где можно узнать информацию об археологических памятниках?

а. да

б. нет

в. хотелось бы узнать

г. затрудняюсь ответить

Бронзовый греческий светильник.



Уникальное в своём роде произведение античного декоративного искусства было найдено в 1999 году возле села Глиное. По словам специалистов, светильник изготовлен на заказ около 2 000 лет назад. Точные аналогии этому предмету не известны. Ручка лампы выполнена в виде туловища фантастического морского животного, чьи клешни и хвост как бы охватывают стенки светильника. «Великолепное украшение любого музея», — говорят археологи.

Серебряная кельтская монета



Таких монет восточнее реки Прут найдено всего две, и обе обнаружены в Слободзейском районе. В 2011 году в скифском подземном «городе мертвых» возле села Глиное археологи наткнулись на необычную гробницу. На черепе «хозяйки усыпальницы» лежала серебряная монета. По мнению исследователей, эта монета служила так называемым «оболом Харона». Из древнегреческих мифов известен мотив, когда душа при переходе в Царство Теней вознаграждала монетой перевозчика через реку Стикс, являющейся границей между мирами. Традиция класть деньги в могилы распространена не только в античном мире, но и у германских племён, финно-угорских народностей и тюрков. Тем не менее, обнаруженная монета — кельтского происхождения, тогда как гробница принадлежит представителю скифской культуры. «Перед нами великолепная иллюстрация контактов двух ярких культур в точке пересечения Запада и Востока», — отмечают археологи.

Древний череп со следами трепанации



Скелет мужчины упомянутой культуры нашли в 2016 году в одном из курганов у села Глиное. Его массивные кости говорили о том, что при жизни человек был мощного телосложения. Но сами кости были расположены далеко не в анатомическом порядке. Похоже, что скелет был расчленен на отдельные части: рёбра и часть таза находились возле черепа.

А вот сам череп имел отверстие с ровными краями, что говорит о хирургическом вмешательстве. С какой целью оно проводилось — ритуальной или медицинской, пока остается загадкой. Но важно то, что по краям отверстия видны следы облитерации, то есть заживления кости. Это могло произойти только при жизни.

Трепанация черепа была широко известна представителям катакомбной культуры. Подобные операции могут служить свидетельством глубоких знаний древних обществ о человеческом организме. Отметим, что факты трепанации черепа известны ещё в период каменного века, задолго до появления первых цивилизаций.



**Уникальные находки
приднестровских археологов
у села Глиное
Слободзейского района.**

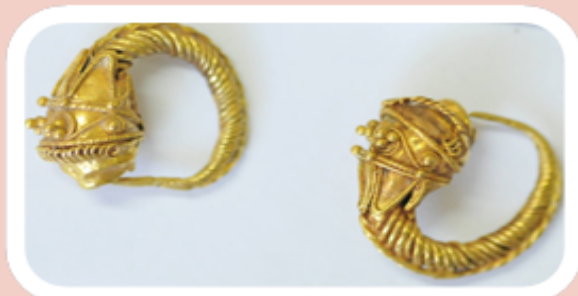


В наших силах не быть равнодушными к нашему прошлому. Оно наше, в нашем общем владении.

Академик Д.С. Лихачев

Буклет составили :
*Донцов Никита,
Рукавица Дарья,
Рогальская Анастасия.*

Золотые серьги скифской аристократки



Серьги «Золотые львы», кусающие свой хвост, были обнаружены в 1999 году у села Глиное (Слободзейский район) в погребении знатной скифянки. Украшение из благородного металла изготовлено греческим ювелиром около 2 300 лет назад и попало к скифам в результате торговых сделок. Позволить преподнести такие серьги в дар супруге мог только скифский аристократ. Подобные украшения широко распространены в античном мире, тем не менее артефактов, идентичных «золотым львам» из Глинянского некрополя, пока не обнаружено. Потрясающая техника изготовления, хорошая сохранность и эстетика форм позво-

Золотая поясная пряжка гунна



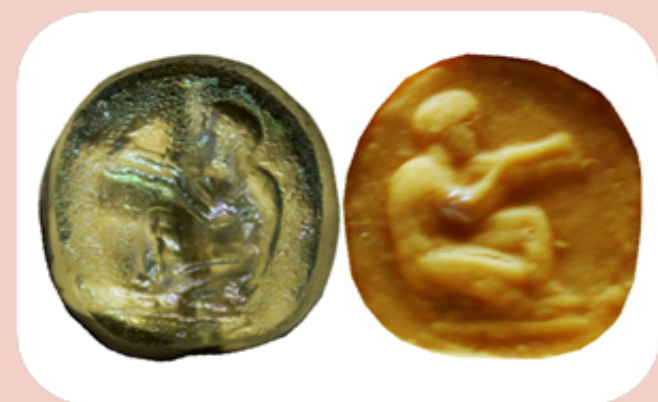
В 2000 году во время раскопок скифского некрополя у села Глиное в одной из кагакомб было обнаружено захоронение гунна с золотой поясной пряжкой. «Гунны часто использовали погребения иных народов для своих захоронений», — говорят исследователи. «Они завоевывали не только их дома, но и место в царстве теней», — добавляют они. Продвигаясь на запад с территории Южной Сибири, гунны в IV веке нашей эры достигли Днестра. Отсюда гунны ушли в Европу, где сыграли немалую роль в разрушении Западной Римской империи. В Причерноморье погребения гуннов крайне редки.

Глиняный кубок культуры шнуровой керамики



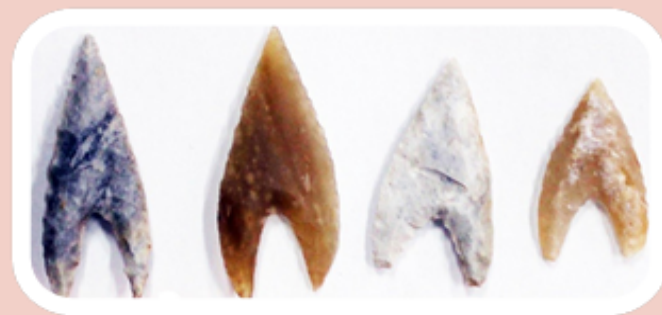
Погребение, в котором был найден кубок, принадлежит Бабинской культуре, датируемой началом 2 тыс. до н.э. Эту культуру некоторые исследователи связывают с древними иранцами. Сам же кубок относится к одной из культур шнуровой керамики, распространённой на территории Западной Украины и Польши. Исследователи считают носителей культур шнуровой керамики предками германцев, балтов и славян. По мнению археологов, этот глиняный сосуд оказался в степях явно не в результате торгового обмена — создателям курганов такие предметы изготовить было несложно. Судя по всему, кубок принадлежал женщине родом с верховьев Днестра или Западного Буга, которая в результате брачного союза оказалась в Нижнем Поднестровье. «Этот свиду невзрачный сосуд — свидетель тесных связей между представителями разных культур в те времена, когда расстояния казались огромными», — говорят археологи.

Амулет из халцедона с изображением «философа»



В 2015 году в одном из курганных склепов возле Глиного археологи наткнулись на необычный амулет из халцедона. На лицевой стороне полудрагоценного камня вырезан углублённый рельеф в виде фигуры мужчины с пышной бородой, в руках у которого раскрытые свитки. находка вызвала восторженное удивление археологов, по их словам, это уникальный артефакт для всего Северного Причерноморья. Изображение коленапреклонённого мужчины выполнено в явно греческой манере. Свитки в его руках выдают в нем мудреца, философа. Тем не менее камень обнаружен в гробнице скифянки в составе ожерелья из бус и, возможно, использовался как оберег.

Колчаный набор кремнёвых наконечников стрел



4 кремнёвых наконечника были изготовлены около 5 тысяч лет назад воином Ямной культуры. Археологи обнаружили их в 2013 году в одном из курганов возле села Глиное. «Чаще наконечники стрел этого времени находят среди костей погребённых как результат ранения, но в этом случае наконечники лежали в ряд среди остатков истлевшего колчана», — говорят исследователи. Судя по форме, эти стрелы были не охотничьими, а боевыми. Их нижние углы образовывали шипы, которые не давали выдернуть наконечник при попадании стрелы в тело. Ударившись о кость, хрупкий как стекло тонкий каменный наконечник раскалывался, а его осколки оставались в теле. «Своего рода „разрывные пули“ раннего бронзового века», — шутят археологи. «Редчайшая находка — на 5 тысяч лет погребений Ямной культуры Северного Причерноморья ранее было известно только три колчаных набора», — добавляют они.